

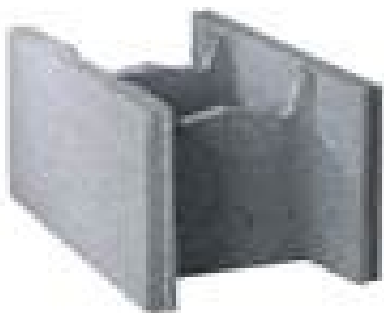
UMWELT-PRODUKTDEKLARATION

nach ISO 14025 und EN 15804

| | |
|---------------------|--------------------------------------|
| Deklarationsinhaber | Betonbauteile Süd |
| Herausgeber | Institut Bauen und Umwelt e.V. (IBU) |
| Programmhalter | Institut Bauen und Umwelt e.V. (IBU) |
| Deklarationsnummer | EPD-BBS-20130182-IAG1-DE |
| Ausstellungsdatum | 07.10.2013 |
| Gültig bis | 06.10.2018 |

Mauersteine aus Leichtbeton Betonbauteile Süd

www.bau-umwelt.com / <https://epd-online.com>





1. Allgemeine Angaben

Betonbauteile Süd

Programmmhalter

IBU - Institut Bauen und Umwelt e.V.
Panoramastr. 1
10178 Berlin
Deutschland

Deklarationsnummer

EPD-BBS-20130182-IAG1-DE

Diese Deklaration basiert auf den Produktkategorienregeln:

Leichtbeton, 07.2014
(PCR geprüft und zugelassen durch den unabhängigen Sachverständigenrat)

Ausstellungsdatum

07.10.2013

Gültig bis

06.10.2018

Prof. Dr.-Ing. Horst J. Bossenmayer
(Präsident des Instituts Bauen und Umwelt e.V.)

Dr. Burkhard Lehmann
(Geschäftsführer IBU)

Mauersteine aus Leichtbeton

Inhaber der Deklaration

Betonbauteile Süd
Gerhard-Koch-Str. 2 +4
73760 Ostfildern

Deklariertes Produkt/deklarierte Einheit

1 m³ Leichtbetonmauerstein mit Wärmedämmung

Gültigkeitsbereich:

Die vorliegende Umweltproduktdeklaration repräsentiert Mauersteine aus Leichtbeton der nachfolgend genannten Mitgliedsunternehmen der Betonbauteile Süd. Diese sind geeignet um einen repräsentativen Verbandsdurchschnitt abzubilden. Die folgenden 4 Herstellerfirmen wurden betrachtet:

- E. Knobel GmbH & Co. KG (Albstadt)
- GISOTON Wandsysteme GmbH & Co. KG (Aichstetten)
- LIAPLAN GmbH (Breisach)
- Karl Bachl GmbH & Co. KG (Röhrnbach)

Die Ergebnisse der Ökobilanz beruhen auf einem absatzbezogenen durchschnittlichen Ergebnis der ökobilanziellen Betrachtung eines im Verband hergestellten Leichtbetonmauersteins mit integrierter Dämmung aus expandierendem Polystyrol bzw. Polyurethan-Hartschaum. Als Grundlage für die Berechnung dient eine im Jahr 2012 durchgeführte Datenerhebung in den oben genannten Werken. Der Inhaber der Deklaration haftet für die zugrundeliegenden Angaben und Nachweise; eine Haftung des IBU in Bezug auf Herstellerinformationen, Ökobilanzdaten und Nachweise ist ausgeschlossen.

Verifizierung

Die CEN Norm /EN 15804/ dient als Kern-PCR

Verifizierung der EPD durch eine/n unabhängige/n Dritte/n gemäß /ISO 14025/

intern extern

Matthias Schulz,
Unabhängige/r Prüfer/in vom SVR bestellt

2. Produkt

2.1 Produktbeschreibung

Bei dem genannten Produkt handelt es sich um ein unbewehrtes Bauteil mit integrierter Wärmedämmung aus expandierendem Polystyrol (EPS)/ Polyurethan(PUR)-Hartschaum, hergestellt aus haufwerksporigem Leichtbeton in unterschiedlichen Formaten und Größen. Der Leichtbeton wird hergestellt aus natürlichen und industriell hergestellten Gesteinskörnungen (Zuschlägen), Wasser und hydraulischen Bindemitteln (Zement). Diese Deklaration ist erstellt für ein durchschnittliches Produkt gemittelt aus mehreren Werken mehrerer Hersteller. Das hier dargestellte Produkt entspricht einem am Absatz orientierten Durchschnittsmauerstein aus Leichtbeton mit einer mittleren Rohdichte von 600 kg/m³.

2.2 Anwendung

Leichtbetonmauersteine werden als unbewehrte Bausteine für gemauerte, monolithische, tragende und nichttragende Wände im Innen- und Außenbereich verwendet.

2.3 Technische Daten

Bautechnische Daten

| Bezeichnung | Wert | Einheit |
|-------------------------------------|------------|-------------------|
| Rohdichte Leichtbetonmauersteine | 400 - 1400 | kg/m ³ |
| Druckfestigkeit | 1,3 - 10 | N/mm ² |



| | | |
|---|--------|--------|
| Wärmeleitfähigkeit | ≥ 0,06 | W/(mK) |
| Wasserdampfdiffusionswiderstandszahl nach /DIN 4108-4/ | 5 - 20 | - |
| Ausgleichsfeuchtegehalt bei 23 °C, 80% Luftfeuchte | ≤ 4,5 | M.-% |
| Bewertetes Schalldämmmaß gemäß Einstufung der Steinrohddichte in der Messkurve der /DIN 4109/ | ≥ 40 | dB |

Sonstige bauphysikalische Eigenschaften:

Verformungskennwerte gem. /DIN EN 1053-1/

Weitere Kenngrößen sind hier nicht relevant.

2.4 Inverkehrbringung/Anwendungsregeln

Für das In Verkehr bringen gilt die Verordnung (EU) Nr. 305/2011. Die Produkte benötigen eine Leistungserklärung unter Berücksichtigung der harmonisierten Norm /DIN EN 771-3/ und die CE-Kennzeichnung.

Für die Verwendung gelten die nationalen Regelungen, in Deutschland die /DIN V 20000-403/ bzw. Allgemeine bauaufsichtliche Zulassungen des Deutschen Instituts für Bautechnik in Berlin.

Die Gütesicherung (Eigen- und Fremdüberwachung nach Prüfnormen bzw. Zulassungen) wird entsprechend den Vorgaben bei den angeschlossenen Firmen durch akkreditierte bzw. zertifizierte PÜZ Stellen vorgenommen.

2.5 Lieferzustand

Mauersteine in unterschiedlichen Formaten und Größen je nach Anwendung. Übliche Steinformate: 2DF, 8DF, 10DF, 12DF, 16DF, 20DF

2.6 Grundstoffe/Hilfsstoffe

Wärme gedämmte Mauersteine aus Leichtbeton der Herstellerwerke der Betonbauteile Süd weisen hinsichtlich ihrer Zuschläge folgende Zusammensetzungen in Massenanteile für 1 m³ Leichtbetonstein auf:

| | |
|-------------------|----------|
| Blähton: | 28,9 M-% |
| Kesselasche: | 15,6 M-% |
| Kalkstein Splitt: | 23,4 M-% |
| Sand: | 9,3 M-% |
| Splitt: | 3,7 M-% |
| Zement: | 12,9 M-% |
| Kalksteinmehl: | 4,6 M-% |
| Flugasche: | 0,5 M-% |
| EPS: | 0,7 M-% |
| PUR: | 0,4 M-% |

Als Hilfsstoff wird ein Trennmittel verwendet.

2.7 Herstellung

Den Leichtzuschlägen wird Zement als Bindemittel zugesetzt. Zusätzlich kommen Zusatzstoffe wie Kalksteinmehl hinzu. Im Werk werden die Zuschläge je nach Art, Schüttdichte und Korngröße in Silos gelagert oder auf dem Freigelände getrennt zwischengelagert. Das Bindemittel sowie Zusatzstoffe werden in Silos gelagert.

Die dosierten Zuschläge werden zunächst aus den Silos abgezogen und trocken mit dem Bindemittel

vorgemischt. Danach wird die Mischung, unter Zufügung von Wasser, zu einem plastisch verformbaren Leichtbeton gemischt.

Für die Herstellung des Betons wird Recyclingwasser verwendet, das aus der werkseigenen Wasseraufbereitungsanlage stammt. Es handelt sich dabei ausschließlich um Waschwasser, das beim Reinigen der Mischer, der Kübelbahnen und der Betonverteiler anfällt. Insgesamt wird das gesamte Brauchwasser einer werksinternen Verwendung im Beton zugeführt.

Die Leichtbetonmasse wird mittels Füllwagen in die Steinformen aus Stahl gefüllt. Die Steinformen erhalten, je nach Anforderung, Kerne für Schlitze oder Kammern. Anschließend werden die Steine mittels Auflast und Vibration verdichtet und von der Form gelöst. Die entschalteten Steine werden auf Paletten geladen und zum Erhärten in ein Trocken-Hochregallager transportiert, wo sie nach 24 – 36 Std. eine Festigkeit erreichen, die es zulässt, die Steine weiter zu bearbeiten.

Im nächsten Schritt werden die Mauersteine Maß genau gefräst, um die Dämmstoff-Formteile einpassen zu können.

Anschließend werden die gefüllten Steine für den Abtransport verpackt. Zur vollständigen Aushärtung lagern die Steine, witterungsgeschützt verpackt, mindestens 28 Tage auf einem Lagerplatz bis sie zur Baustelle ausgeliefert werden.

Bei der Herstellung der Leichtbetonmauersteine sind die üblichen Arbeitsschutzmaßnahmen der Berufsgenossenschaft zum Schutz der Gesundheit zu treffen.

2.8 Umwelt und Gesundheit während der Herstellung

Gesundheitsschutz

Mit Feinstaubbelastung ist nicht zu rechnen, da die Feinstaubgehalte des Produktes deutlich unter der Zulässigkeitsgrenze von 6 mg/m³ Luft gemäß EU-Richtlinie 2008/50/EG, umgesetzt in das deutsche Recht mit der 39. /BlmSchV/, liegen. Während des gesamten Herstellungsprozesses werden folgende Maßnahmen zum Gesundheitsschutz ausgeführt:

- Entstaubungsanlage bei Zementsilos
- Pflastern oder Asphaltieren der Lagerplätze bzw. Beregnung

Umweltschutz

Der Produktionsprozess der Steinherstellung verläuft, wie in Kap. 2.7 Herstellung beschrieben, abwasserfrei. Besondere Schutzmaßnahmen in Bezug auf Abluft, Abfälle oder Lärmemissionen müssen nicht getroffen werden.

2.9 Produktverarbeitung/Installation

Die Montage von Leichtbetonmauersteinen erfolgt in der Regel manuell. Bei Bauteilen mit einer Masse über 25 kg sind Hebewerkzeuge notwendig. Das Zerteilen von Bauteilen erfolgt mit Steinsägen oder von Hand mit Hartmetall-Sägen.

Die Verbindung der Bauteile miteinander sowie ggf. mit anderen genormten Stoffen erfolgt mit Normal- und Leichtmörtel nach /DIN 1053-1/, mit Dünnbettmörtel oder als Trockenmauerwerk nach Zulassung. Die Leichtbetonsteine können verputzt, beschichtet oder mit einem Anstrich versehen werden.

Während der Verarbeitung des Bauproduktes sind keine besonderen Maßnahmen zum Schutz der



Umwelt zu treffen. Zum Schutz der Gesundheit sind die Verarbeitungsrichtlinien und die Angaben im Sicherheitsdatenblatt zu beachten. Bei der Auswahl konstruktiv notwendiger Zusatzprodukte ist darauf zu achten, dass diese die beschriebenen Eigenschaften der Umweltverträglichkeit der genannten Bauprodukte nicht nachteilig beeinflussen.

2.10 Verpackung

Leichtbetonmauersteine werden mit Polyethylenfolie verpackt und mittels Holz-Transportpaletten transportiert. Die Polyethylenfolien sind recyclebar. Nicht verschmutzte PE-Folien (auf sortenreine Erfassung ist zu achten) und Mehrwegpaletten aus Holz werden über den Baustoff-Fachhandel zurückgenommen (Mehrwegpaletten gegen Rückvergütung im Pfandsystem). Die PE-Folien werden an die Folienhersteller zum Recyclen weitergeleitet.

2.11 Nutzungszustand

Bei bestimmungsgemäßer Nutzung ändert sich die Zusammensetzung von Leichtbetonmauersteinen nicht. Es bestehen demnach keine unmittelbaren Gefahren.

2.12 Umwelt & Gesundheit während der Nutzung

Es ist nicht davon auszugehen, dass die mineralischen Bestandteile von Leichtbeton schädlichen Stoffe emittieren. Die natürliche ionisierende Strahlung der Leichtbetonsteine ist äußerst gering (vgl. 7.1 Radioaktivität). Negative Auswirkungen auf Umwelt und Gesundheit sind nicht bekannt.

Negative Auswirkungen von EPS-Dämmstoffen auf Menschen, Tiere und Umwelt sind nicht bekannt. EPS-Dämmstoffe sind FCKW-frei./EPD EPS Hartschaum/ Polyurethan-Dämmstoffe erfüllen die Anforderungen des allgemeinen Ausschusses für die gesundheitliche Bewertung von Baustoffen (AgBB)/EPD PU Dämmstoffe/.

2.13 Referenz-Nutzungsdauer

Leichtbeton verändert sich nach Verlassen des Werkes nach den Verformungskennwerten gemäß /DIN EN 1520/. Bei bestimmungsgemäßer Anwendung ist weit über eine Nutzungsdauer von 50 Jahren beständig.

Fachgerecht eingebaute EPS-Hartschaumstoffe oder PUR-Dämmschäume sind langzeitstabil in Dimension und bauphysikalischen Eigenschaften mit einer Nutzungsdauer von <50 Jahren. Sie sind gegen eine Vielzahl von Stoffen resistent, sollten allerdings nicht mit organischen Lösungsmitteln in Kontakt gebracht werden.

2.14 Außergewöhnliche Einwirkungen

Brand

Im Brandfall können keine toxischen Gase und Dämpfe entstehen. Mauersteine aus Leichtbeton mit bzw. ohne integrierter Dämmung erfüllen nach /DIN 4102/ die Anforderungen der Baustoffklasse A 1, "nicht brennbar". Die Feuerwiderstandsklassen von F 30-AB bis F 120-A werden erreicht.

Brandschutz

| Bezeichnung | Wert |
|------------------------|---------------------|
| Baustoffklasse | A 1 |
| Feuerwiderstandsklasse | F 30-AB bis F 120-A |

EPS ist als schwerentflammbar in die Baustoffklasse B1 nach /DIN 4102-1/ eingestuft und ist als „nicht brennend abtropfend“ bewertet. Aus brandschutzrechtlichen Gründen ist dem Produkt das Flammschutzmittel HBCD zugesetzt, um die gesetzlich geforderte Schwerentflammbarkeit zu gewährleisten. Polyurethan-Hartschaum ist bauaufsichtlich als „schwerentflammbar“ oder „normalentflammbar“ eingestuft. Im Brandfall zersetzt sich PUR, ohne dass brennende Partikel abtropfen.

Wasser

Unter Wassereinwirkung (z. B. Hochwasser) reagiert Leichtbeton neutral. Es werden keine Stoffe ausgewaschen, die wassergefährdend sein können. (vgl. 7.2 Auslaugverhalten)

EPS- bzw. PUR-Hartschaum ist chemisch neutral, nicht wasserlöslich und gibt keine oder nur im sehr geringen Umfang wasserlöslichen Stoffe ab.

Mechanische Zerstörung

Bei mechanischer Zerstörung kann der Stein zerbrechen. Es besteht ggf. Verletzungsgefahr an spitzen Ecken oder Kanten. Es können eventuell Bruchstücke durch die mechanische Energie beschleunigt werden was zu Verletzungen z.B. der Augen führen kann.

2.15 Nachnutzungsphase

Mit EPS- oder PUR-Schaum gefüllte Leichtbetonmauersteine aus einem eventuellen Rückbau müssen vor einer Wiederverwertung sortenrein getrennt werden. Leichtbeton kann die Nutzungszeit der daraus errichteten Gebäude überdauern. Nach dem Rückbau derartiger Gebäude können die Materialien deshalb aufbereitet, klassiert, bewertet (Umweltverträglichkeit, Baustoffkennwerte, Gleichmäßigkeit) und erneut verwendet werden.

2.16 Entsorgung

Sortenreine Leichtbetonreste können von den Herstellern zurückgenommen und wieder- bzw. weiterverwertet werden. Dies wird für Produktionsbruch bereits seit Jahrzehnten praktiziert. Dieses Material wird als Zuschlag bzw. Gesteinskörnung in der Produktion verwendet. Bauschutt und Produktionsausschuss sollten gemischt aufbereitet werden, damit gleichmäßige Eigenschaften des Recyclingmaterials erzielt werden. Das Recyclingmaterial sollte den natürlichen Anforderungen der Stoffnormen des zu ersetzenden Rohstoffs entsprechen. Weiterhin wird Recyclingmaterial für den Straßen- und Wegebau genutzt. Eine Wiederverwendung gebrauchter unverschmutzter EPS-Reste als Dämmstoff ist bei zerstörungsfreiem Ausbau theoretisch möglich. Ist dies nicht möglich, müssen Dämmstoffe aus EPS der energetischen Verwertung zugeführt werden. Ein zerstörungsfreier Ausbau von PUR-Spritzschäumen ist nicht möglich und eine Wiederverwendung daher ausgeschlossen. Bau- und Abbruchabfälle aus PUR-Spritzschaum werden der energetischen Verwertung zugeführt. Die Entsorgung von Verpackungsmaterialien ist in Punkt 2.10 beschrieben.

Abfallcode nach europäischem Abfallverzeichnis gemäß Abfallverzeichnis-Verordnung /AVV/:

10 13 14 - Betonabfälle und Betonschlamm
 17 02 03 - Kunststoff

15 01 02 - Verpackungen aus Kunststoff

2.17 Weitere Informationen
www.betonservice.de

3. LCA: Rechenregeln

3.1 Deklarierte Einheit

Die Deklaration bezieht sich auf die Herstellung von einem Kubikmeter (1 m³) Mauerstein aus Leichtbeton hergestellt aus Zuschlägen der genannten Zusammensetzung.

Deklarierte Einheit

| Bezeichnung | Wert | Einheit |
|---------------------------|---------|-------------------|
| Deklarierte Einheit | 1 | m ³ |
| Dichte (Mittelwert) | 600 | kg/m ³ |
| Umrechnungsfaktor zu 1 kg | 0,01667 | - |

3.2 Systemgrenze

Typ der EPD: Wiege-bis-Werktor

Die gewählten Systemgrenzen umfassen die Herstellung der Leichtbetonsteine einschließlich der Roh- und Hilfsstoffgewinnung bzw. der Verarbeitung zu Zuschlagsstoffen zu dem versandfertigen Produkt bis zum Verlassen des Werktores (cradle to gate).

Im Einzelnen wurden folgende Prozesse einbezogen:

- Bereitstellung aller Einsatzstoffe (Vorprodukte) A1
- Transportprozesse zum bzw. im Werk (Strom, Diesel) A2
- Herstelleraufwendungen (Energie, Abfall, Emissionen) A3

Das Nutzungs- und Entsorgungsstadium der genannten Produkte ist in dieser Studie nicht berücksichtigt und muss für eine Bewertung im Kontext des Gebäudes ergänzt werden.

3.3 Abschätzungen und Annahmen

Nicht für alle Rohstoffe oder Vorprodukte liegen in der GaBi 5-Datenbank Datensätze vor. Für einige Stoffe wurden die Prozesse mit in Herstellung und Umweltauswirkung ähnlichen Vorprodukten abgeschätzt. Die Datensätze der relevanten Zemente sind dem Tätigkeitsbericht 2007-2009 des Vereins Deutscher Zementwerke e.V. /VDZ, 2009/ entnommen.

3.4 Abschneideregeln

Es wurden alle Daten aus der Betriebsdatenerhebung, d.h. alle nach Rezeptur eingesetzten Ausgangsstoffe, die eingesetzte thermische Energie, der interne Kraftstoffverbrauch sowie der Stromverbrauch, alle direkten Produktionsabfälle sowie alle zur Verfügung stehenden Emissionsmessungen in der Bilanzierung berücksichtigt. Für alle berücksichtigten In- und Outputs wurden Annahmen zu den Transportaufwendungen getroffen. Damit wurden auch Stoff- und Energieströme mit einem Anteil von kleiner als 1 % berücksichtigt.

Es kann davon ausgegangen werden, dass die vernachlässigten Prozesse weniger als jeweils 5% zu den berücksichtigten Wirkungskategorien beigetragen hätten.

3.5 Hintergrunddaten

Zur Modellierung des Lebenszykluses für die Herstellung von Mauersteinen produziert von den Mitgliedsunternehmen der Betonbauteile Süd wurde das von der PE INTERNATIONAL entwickelte Software-System zur Ganzheitlichen Bilanzierung "GaBi 5" eingesetzt /GaBi 5/. Ausgenommen dem hier bilanzierten Zement wurden alle für die Herstellung relevanten Hintergrund-Datensätze der Datenbank der Software GaBi 5 entnommen. Die dazugehörigen Mengenangaben wurden durch den Hersteller bzw. von den Betonbauteilen Süd zur Verfügung gestellt. Alle maßgeblichen Datensätze im Zusammenhang mit der Herstellung von Leichtbetonmauersteinen wie der Strom-Mix (DE), eingesetzte Energieträger sowie die Herstellung der Rohstoffe sind in der GaBi 5 Dokumentation zu finden /GaBi 5 Doku 2011/.

3.6 Datenqualität

Der Revisionszeitpunkt der Hintergrunddaten liegt weniger als 10 Jahre zurück.

Die durch die Hersteller zur Verfügung gestellten Daten liegen in einer hohen Qualität vor und sind nicht älter als 5 Jahre.

3.7 Betrachtungszeitraum

Die Datengrundlage der vorliegenden Ökobilanz beruht auf aktuellen Datenaufnahmen, durchgeführt in dem Werken der relevanten Hersteller im Jahr 2012. Mit Hilfe von Fragebögen zur Erfassung der Input- und Output-Flüsse wurden alle relevanten Material- und Energieflüsse aus dem Bezugsjahr 2011 erfasst und auf das jeweilige Endprodukt von 1 m³ Leichtbetonmauerstein bezogen. Die eingesetzten Mengen an Rohstoffen, Energien und Hilfs- und Betriebsstoffen sind als Mittelwerte von 12 Monaten aus dem Jahr 2011 in den betrachteten Werken berücksichtigt.

3.8 Allokation

Als Allokation wird die Zuordnung der Input- und Outputflüsse eines Ökobilanzmoduls auf das untersuchte Produktsystem und weitere Produktsysteme verstanden /ISO 14040/. Die Mehrzahl Werksdaten der Hersteller beziehen sich ausschließlich auf die Produkte, die zur Durchschnittsbildung herangezogen wurden. Durch die Angabe der jeweiligen Jahresproduktionsmengen erfolgte die Zuordnung zu einem Produkt über die Masse. Die Zuordnung der Stromverbräuche für bspw. Mischer, Pumpen, Härtung, etc. zu den konkreten Produkten, wird über die Aufteilung des gesamten Stromverbrauchs nach Massenanteile in den Werken während der Herstellung alloziiert. Maßgeblich ist hier der Anteil der Produktionsmengen der hier betrachteten Mauersteine am jeweiligen Gesamtstromverbrauch. Somit ergibt sich für den Herstellungsprozess ein massenbezogener anteiliger Verbrauchswert an eingesetzter Energie. Für Zement wurden die Emissionen aus den Sekundärbrennstoffen einbezogen.



3.9 Vergleichbarkeit

Grundsätzlich ist eine Gegenüberstellung oder die Bewertung von EPD Daten nur möglich, wenn alle zu vergleichenden Datensätze nach /EN 15804/ erstellt wurden und der Gebäudekontext, bzw. die produktspezifischen Leistungsmerkmale, berücksichtigt werden.

4. LCA: Szenarien und weitere technische Informationen

Betrachtet wurden die Lebenszyklusabschnitte A1-A3, also von der Rohstoffgewinnung über die Transporte bis zur Herstellung.

Weitere Szenarien wurden nicht deklariert.



5. LCA: Ergebnisse

Die Ergebnisse der Wirkungsabschätzung stellen nur relative Aussagen dar. Sie machen keine Aussagen über Endpunkte der Wirkungskategorien, Überschreitungen von Schwellenwerten, Sicherheitsmargen oder Risiken.

ANGABE DER SYSTEMGRENZEN (X = IN ÖKOBILANZ ENTHALTEN; MND = MODUL NICHT DEKLARIERT)

| Produktionsstadium | | | Stadium der Errichtung des Bauwerks | | Nutzungsstadium | | | | | | | Entsorgungsstadium | | | | Gutschriften und Lasten außerhalb der Systemgrenze |
|--------------------|----|----|-------------------------------------|-----|-----------------|-----|-----|-----|-----|-----|-----|--------------------|-----|-----|-----|--|
| A1 | A2 | A3 | A4 | A5 | B1 | B2 | B3 | B4 | B5 | B6 | B7 | C1 | C2 | C3 | C4 | D |
| X | X | X | MND | MND | MND | MND | MND | MND | MND | MND | MND | MND | MND | MND | MND | MND |

ERGEBNISSE DER ÖKOBILANZ UMWELTAUSWIRKUNGEN: 1 m³ Leichtbetonmauerstein

| Parameter | Einheit | A1 | A2 | A3 |
|---|---|---------|----------|---------|
| Globales Erwärmungspotenzial | [kg CO ₂ -Äq.] | 1,31E+2 | 5,09E+0 | 3,61E+0 |
| Abbau Potential der stratosphärischen Ozonschicht | [kg CFC11-Äq.] | 1,79E-7 | 5,31E-10 | 1,91E-8 |
| Versauerungspotenzial von Boden und Wasser | [kg SO ₂ -Äq.] | 4,63E-1 | 1,96E-2 | 6,11E-3 |
| Eutrophierungspotenzial | [kg (PO ₄) ³ -Äq.] | 3,40E-2 | 1,02E-2 | 7,65E-4 |
| Bildungspotenzial für troposphärisches Ozon | [kg Ethen-Äq.] | 4,68E-2 | -5,61E-3 | 4,75E-4 |
| Potenzial für den abiotischen Abbau nicht fossiler Ressourcen | [kg Sb-Äq.] | 1,48E-4 | 2,27E-7 | 7,18E-6 |
| Potenzial für den abiotischen Abbau fossiler Brennstoffe | [MJ] | 1,63E+3 | 7,01E+1 | 3,67E+1 |

ERGEBNISSE DER ÖKOBILANZ RESSOURCENEINSATZ: 1 m³ Leichtbetonmauerstein

| Parameter | Einheit | A1 | A2 | A3 |
|---|-------------------|---------|----------|---------|
| Erneuerbare Primärenergie als Energieträger | [MJ] | 1,20E+2 | 2,80E+0 | 5,10E+1 |
| Erneuerbare Primärenergie zur stofflichen Nutzung | [MJ] | 0,00E+0 | 5,10E-12 | 0,00E+0 |
| Total erneuerbare Primärenergie | [MJ] | 1,20E+2 | 2,80E+0 | 5,10E+1 |
| Nicht-erneuerbare Primärenergie als Energieträger | [MJ] | 1,70E+3 | 7,00E+1 | 5,10E+1 |
| Nicht-erneuerbare Primärenergie zur stofflichen Nutzung | [MJ] | 2,70E-7 | 4,40E-10 | 1,20E-6 |
| Total nicht erneuerbare Primärenergie | [MJ] | 1,70E+3 | 7,00E+1 | 5,10E+1 |
| Einsatz von Sekundärstoffen | [kg] | 0,00E+0 | 0,00E+0 | 0,00E+0 |
| Erneuerbare Sekundärbrennstoffe | [MJ] | 1,60E+1 | 5,80E-4 | 6,80E-4 |
| Nicht-erneuerbare Sekundärbrennstoffe | [MJ] | 1,50E+2 | 6,10E-3 | 7,10E-3 |
| Einsatz von Süßwasserressourcen | [m ³] | IND | IND | IND |

ERGEBNISSE DER ÖKOBILANZ OUTPUT-FLÜSSE UND ABFALLKATEGORIEN:

1 m³ Leichtbetonmauerstein

| Parameter | Einheit | A1 | A2 | A3 |
|--------------------------------------|---------|---------|---------|---------|
| Gefährlicher Abfall zur Deponie | [kg] | IND | IND | IND |
| Entsorgter nicht gefährlicher Abfall | [kg] | IND | IND | IND |
| Entsorgter radioaktiver Abfall | [kg] | 5,50E-5 | 1,20E-7 | 7,20E-6 |
| Komponenten für die Wiederverwendung | [kg] | 0,00E+0 | 0,00E+0 | 0,00E+0 |
| Stoffe zum Recycling | [kg] | 0,00E+0 | 0,00E+0 | 0,00E+0 |
| Stoffe für die Energierückgewinnung | [kg] | 0,00E+0 | 0,00E+0 | 0,00E+0 |
| Exportierte elektrische Energie | [MJ] | 0,00E+0 | 0,00E+0 | 0,00E+0 |
| Exportierte thermische Energie | [MJ] | 0,00E+0 | 0,00E+0 | 0,00E+0 |

*Einsatz von Süßwasserressourcen (FW)

Der Ausweis des Indikators Einsatz von Süßwasserressourcen (FW) erfolgt nach herkömmlicher Definition gemäß der DIN EN 15804. Der Sachverständigenausschuss (SVA) des IBU hat in seiner letzten Sitzung vom 04.10.2012 die Definition von FW geändert. Allerdings kann FW zum aktuellen Zeitpunkt gemäß dieser neuen Definition noch nicht vollständig ausgewertet werden.

**Gefährlicher Abfall zur Deponie (HWD)

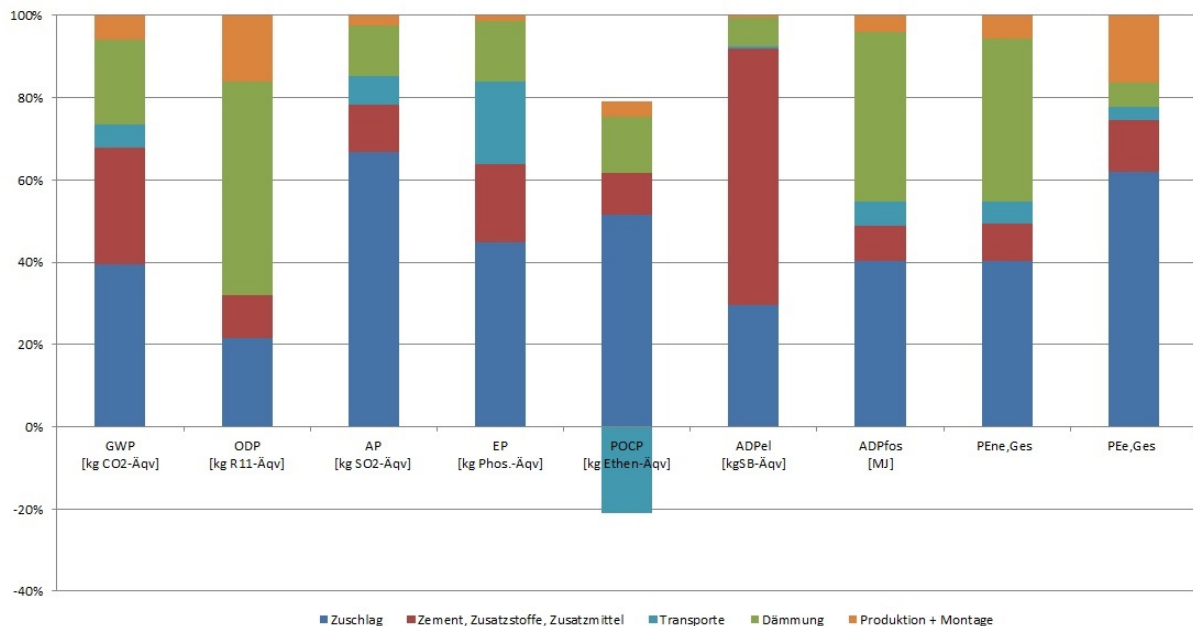
Der Sachverständigenausschuss (SVA) des IBU hat in seiner letzten Sitzung vom 04.10.2012 die Berechnungsregeln für die Deklaration der Abfälle klar definiert. Die Datengrundlagen der verwendeten Hintergrunddatensätze aus den Datenbanken müssen dahingehend überarbeitet werden. Diese Umweltproduktdeklaration folgt daher der vom SVA genehmigten Übergangslösung und wird ohne Deklaration der gefährlichen und nicht gefährlichen Abfälle erstellt.



6. LCA: Interpretation

Das folgende Säulendiagramm gibt für das maßgebliche Produkt die wichtigsten Einflussfaktoren auf zentrale

Indikatoren der Wirkungs- und Sachbilanz für die Produktion (A1 bis A3) wieder.



6.1 Treibhauspotential (GWP)

Das Treibhauspotential wird durch die Aufwendungen zur Herstellung des Blähtons dominiert. Weitere wesentliche Größen sind die Einflüsse aus der Zementherstellung bzw. der Wärmedämmung.

6.2 Ozonschichtzerstörungspotential (ODP)

Das Ozonschichtzerstörungspotential wird durch die Aufwendungen zur Herstellung der Wärmedämmung dominiert. Für die Steine ohne Dämmung sind weitere Einflussgrößen die energetischen Verbräuche während der Herstellung des Zements und der Zuschläge.

6.3 Versauerungspotential (AP)

Das Versauerungspotential wird durch die Zuschläge, speziell dem Blähton, dominiert. Die energetischen Verbräuche des Zements bzw. der Wärmedämmung besitzen einen geringeren Einfluss.

6.4 Überdüngungspotential (EP)

Das Überdüngungspotential wird zum größten Teil durch den Blähton bestimmt. Weiter sind die Transportaufwendungen, der Zement und die Wärmedämmung von Bedeutung.

6.5 Photochemisches Oxidantienbildungspotential (POCP)

Das Photochemische Oxidantienbildungspotential wird überwiegend durch die Herstellung des Blähtons und hier insbesondere durch den hohen Energieaufwand bei der Herstellung bestimmt. In dieser Wirkungskategorie wirken sich Transportprozesse positiv aus.

6.6 Abiotisches Ressourcenpotential nicht fossil und fossil (ADpe, ADpf)

Der Verbrauch an Ressourcen wird durch die Prozesse der Zementherstellung sowie der Wärmedämmung geprägt. Auch von Bedeutung ist der Verbrauch an Zuschlägen, da diese die größte Masse im Produkt ausmachen.

6.7 Primärenergie

Der Verbrauch an Primärenergie wird durch die Prozesse Energieverbrauch während der Dämmstoffherstellung, der Herstellung des Blähtons und der Zementherstellung dominiert.

6.8 Abfälle

Im Rahmen der Produktion fallen nur geringfügige Abfallmengen an. Die überwiegende Anzahl von Abfällen begründet sich aus den Vorketten der Rohstoffe. Dabei entstehen überwiegend nicht gefährliche Abfälle. Die radioaktiven Abfälle entstehen im Rahmen der Produktion der elektrischen Energie.

Zusammenfassend zeigt sich, dass der hohe Energiebedarf bei der Blähtonherstellung, die Aufwendungen zur Herstellung des Zements, speziell die Herstellung des Zementklinkers, sowie die Auswirkung der Dämmstoffherstellung alle relevanten Wirkungskategorien stark beeinflussen.

7. Nachweise

7.1 Radioaktivität

Messstelle: Radioaktivitätsmessstelle Keller der Universität des Saarlandes
 Messverfahren: Messungen des Nuklidgehalts in Bq/kg für Ra-226, Th-232, K-40, 2007.
 Ergebnis: Alle mineralischen Grundstoffe enthalten geringe Mengen an natürlichen radioaktiven Stoffen. Die Messungen zeigen, dass die natürliche Radioaktivität von Leichtbetonsteinen aus radiologischer Sicht einen uneingeschränkten Einsatz dieses Baustoffes erlaubt /Keller 2007/.

7.2 Auslaugverhalten

Messstelle: MPVA Neuwied GmbH
 Messverfahren: Materialprüfungs- und Versuchsanstalt

Neuwied, Untersuchung des Auslaugverhaltens sowie Untersuchung des Feststoffs hinsichtlich diverser chemischer Parameter, u.a. nach DIN 38414, DEV S4, 2006.

Ergebnis: Leichtbetonmauersteine mit Wärmedämmung aus EPS bzw. PUR-Schaum bestehen aus fest gebundenen Inhaltsstoffen. Der Anteil abschlämmbarer Bestandteile liegt bei ca. 3-8 Gew.-% und der Anteil der wasserlöslichen Salze liegt unter 0,1 Gew.-%. Emissionen von Lösungen oder Emulsionen sind aufgrund vollständiger wasserfester Bindung der Inhaltsstoffe nicht möglich. Gefährdungen für Wasser, Luft und Boden können nicht entstehen /MPVA 2006/.

8. Literaturhinweise

Institut Bauen und Umwelt e.V., Berlin (Hrsg.):
 Erstellung von Umweltproduktdeklarationen (EPDs);

Allgemeine Grundsätze für das EPD-Programm des Instituts Bauen und Umwelt e.V. (IBU), 2013-04.

Produktkategorienregeln für Bauprodukte Teil A:
 Rechenregeln für die Ökobilanz und Anforderungen an den Hintergrundbericht. 2013-04.

ISO 14025

DIN EN ISO 14025:2011-10, Environmental labels and declarations — Type III environmental declarations — Principles and procedures.

EN 15804

EN 15804:2012-04+A1 2013, Sustainability of construction works — Environmental product declarations — Core rules for the product category of construction products.

DIN EN ISO 14040:2009-11, Umweltmanagement – Ökobilanz – Grundsätze und Rahmenbedingungen (ISO 14040:2006)

Produktkategorienregeln für Bauprodukte aus dem Programm für Umwelt-Produktdeklarationen des Instituts Bauen und Umwelt (IBU) Teil B:
 Anforderungen an die EPD von Leichtbeton. 2012-07, www.bau-umwelt.de

DIN 4102-2:1977-09, Brandverhalten von Baustoffen und Bauteilen –Teil : Begriffe, Anforderungen und Prüfungen

DIN 4109:1989-11, Schallschutz im Hochbau; Anforderungen und Nachweise

DIN V 4108-4:2007-06, Wärmeschutz und Energie-Einsparung in Gebäuden - Teil 4: Wärme- und feuchteschutztechnische Bemessungswerte

DIN EN 197:2011-11, Zement

DIN EN 1520:2011-06, Vorgefertigte Bauteile aus haufwerksporigem Leichtbeton und mit statisch

anrechenbarer oder nicht anrechenbarer Bewehrung

DIN 1053-1:1996-11, Mauerwerk - Teil 1: Berechnung und Ausführung

DIN 52614: 1974-12, Wärmeschutztechnische Prüfungen

DIN EN 771-3:2011-07, Festlegungen für Mauersteine – Teil 3: Mauersteine aus Beton (mit dichten und porigen Zuschlägen)

DIN V 20000-403:2005-06, Anwendung von Bauprodukten in Bauwerken - Teil 403: Regeln für die Verwendung von Mauersteinen aus Beton nach DIN EN 771-3:2005-05

EPD EPS-Hartschaum (Styropor®) für Wände und Dächer

Umwelt-Produktdeklaration von EPS-Hartschaum (Styropor®) für Wände und Dächer des Industrieverbands Hartschaum e.V., 2012.

EPD Werkmäßig hergestellte Polyurethan-Dämmstoffe

Umwelt-Produktdeklaration von werkmäßig hergestellten Polyurethan-Dämmstoffen des Industrieverbands Polyurethan-Hartschaum e.V., 2010.

39. BImSchV

Neununddreißigste Verordnung zur Durchführung des Bundes-Immissionsschutzgesetzes Verordnung über Luftqualitätsstandards und Emissionshöchstmengen vom 2. August 2010 (BGBl. I S. 1065)

2008/50/EG

Richtlinie 2008/50/EG des Europäischen Parlaments und des Rates vom 21. Mai 2008 über Luftqualität und saubere Luft für Europa

AVV

Verordnung über das Europäische Abfallverzeichnis (Abfallverzeichnis-Verordnung – AVV):
 Abfallverzeichnis-Verordnung vom 10. Dezember 2011 (BGBl. I S. 3379), die zuletzt durch Artikel 5 Absatz 22 des Gesetzes vom 24. Februar 2012 (BGBl. I S. 212) geändert worden ist.



Stellungnahme zur Radioaktivität von
Leichtbetonsteinen, Homburg, 2007

GaBi Software

GaBi 5: Software und Datenbank zur Ganzheitlichen Bilanzierung. LBP, Universität Stuttgart und PE International, 2011.

GaBi Dokumentation

GaBi 5: Dokumentation der GaBi 5-Datensätze der Datenbank zur Ganzheitlichen Bilanzierung. LBP, Universität Stuttgart und PE International, 2011.
<http://documentation.gabi-software.com/>

Keller, 2007

Keller, G.: Radioaktivitätsmessstelle der Universität des Saarlandes: Ergebnisbericht Nr. KB 22/07 über Untersuchungen, Bewertung und gutachterliche

MPVA, 2006

Materialprüfungs- und Versuchsanstalt Neuwied: Prüfbericht über die Untersuchung des Auslaugverhaltens sowie Untersuchung des Feststoffs hinsichtlich diverser chemischer Parameter an Leichtbetonsteinen, Prüfzeichen 20/1158/06, Neuwied, 2006

VDZ, 2009

Verein Deutscher Zementwerke e.V. - Tätigkeitsbericht 2007-2009

WECOBIS

Ökologisches Baustoffinformationssystem des Bundesministeriums für Verkehr, Bau und Stadtentwicklung, 2013.



Herausgeber
Institut Bauen und Umwelt e.V.
Panoramastr. 1
10178 Berlin
Deutschland

Tel +49 (0)30 3087748- 0
Fax +49 (0)30 3087748- 29
Mail info@bau-umwelt.com
Web www.bau-umwelt.com



Programmhalter
Institut Bauen und Umwelt e.V.
Panoramastr. 1
10178 Berlin
Deutschland

Tel +49 (0)30 3087748- 0
Fax +49 (0)30 3087748- 29
Mail info@bau-umwelt.com
Web www.bau-umwelt.com



Ersteller der Ökobilanz
Life Cycle Engineering Experts GmbH
Berliner Allee 58
64295 Darmstadt
Germany

Tel +49 (0)6151 1309860
Fax +49 (0)6151 1309869
Mail info@lcee.de
Web www.LCEE.de



Inhaber der Deklaration
Betonbauteile Süd
Gerhard-Koch-Straße 2+4
73760 Ostfildern
Germany

Tel +49 (0)711 32732-300
Fax +49 (0)711 32732-350
Mail fbf@betonservice.de
Web <http://www.betonservice.de/>